

あなたに勧めたい 港町・神戸の歴史と魅力

兵庫県立大学大学院 減災復興政策研究科

森永 速男 喜田 悠太郎

平清盛ゆかりの地・神戸

奈良時代 大輪田泊（おおわだのとまり）

平安時代 福原京（神戸市兵庫区北部）遷都の計画

平清盛により大輪田泊の改修

日宋貿易の拠点

福原京 平安時代末期の治承4年（1180年）、計画のみに終わった和田京（神戸市兵庫区南部）に続いて、平清盛の主導で造営が進められたが、約半年で頓挫した。

江戸末期（1863年）

勝海舟・海軍操練所

坂本龍馬

明治維新（1868年）

「兵庫港（後に神戸港）」として開港

平清盛

1162年 (平家一門) 播磨、淡路

1167年 従一位太政大臣 (官職最高位)

1169年 神戸市兵庫区北部
「摂津平野之勝地」に邸宅? 「雪見御所」

(大輪田泊で日宋貿易)

1180年6月2日 福原京 (遷都を計画)

1180年11月26日 安徳天皇が京へ (福原京の終焉)

おおわだのとまり

大輪田泊

= 日宋貿易の母港

812年

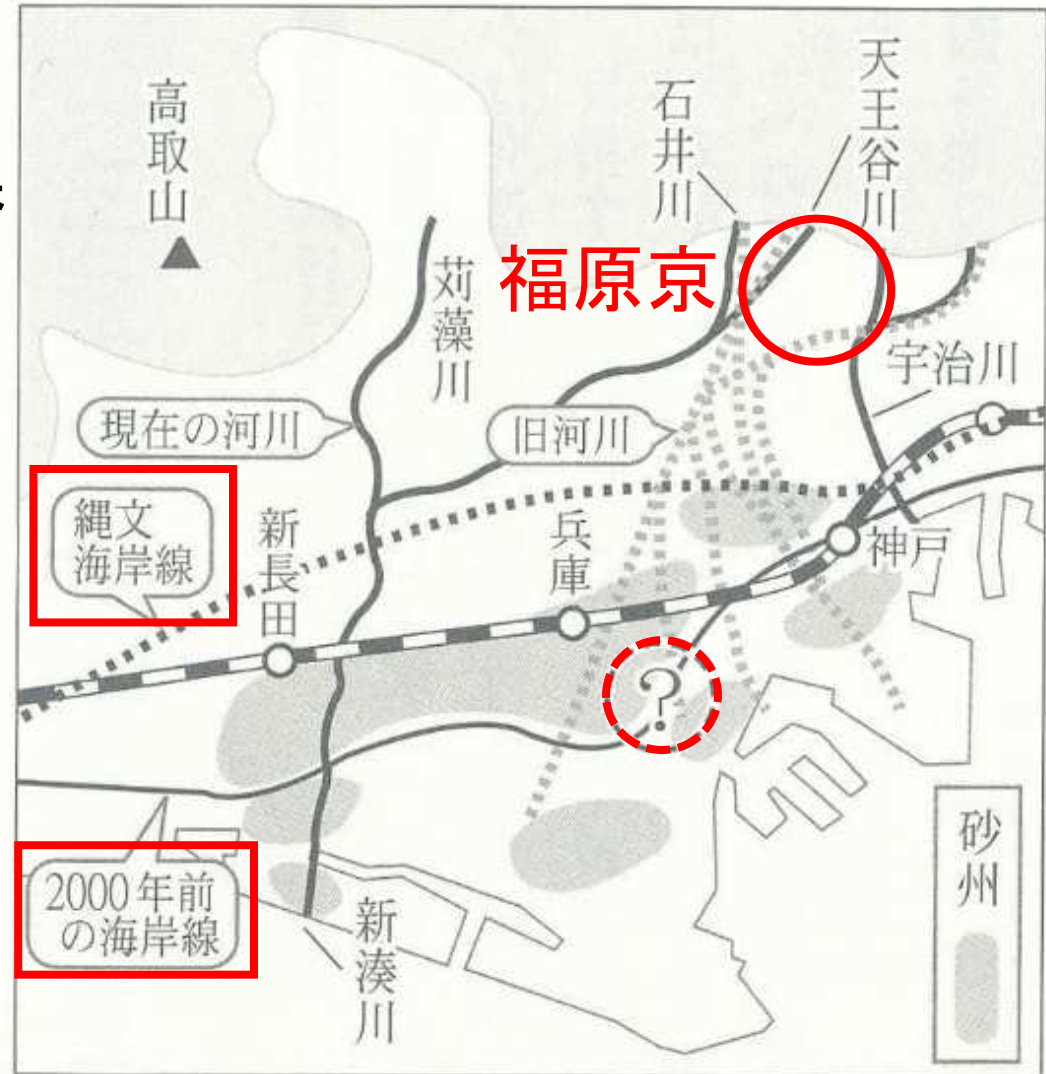
改修工事 (日本後紀)

1170年9月

異国 (宋) 船入港

1173年~1175年

大輪田泊改修工事
(福原京: 平清盛)



岩見さんが推定した大輪田泊概略図 (?の付近)。南北の破線が湊川、宇治川の旧河道。砂州の位置や二千年前の海岸線などから割り出した

平清盛ゆかりの地:神戸市兵庫区 ストーリーマップ

未読11件 - Yahoo!メール × 平清盛のゆかりの地を巡る × +

保護されていない通信 | u-hyogo.maps.arcgis.com/apps/MapTour/index.html?appid=496991999455454eac80c0518822852e

アプリ 27 Google カレンダー Yahoo! JAPAN (1) Facebook スルガ銀行 みなと銀行 ログイン UNIVERSAL PASS... Hayao Morinaga ... ETC 利用照会サ... 給与明細 TEAM防災ジャパン 南海トラフ地震 ハガ... arcGIS兵庫県大 Japan 1:50,000

平清盛のゆかりの地を巡る 編集 × A Story Map

平野商店街の平清盛の像 NHK大河ドラマ「平清盛」放送を記念して新しく作られた平野商店街の平清盛像

25 浄海入道 平清盛像

26 平野商店街の平清盛の像

27 東福寺

28 紙屋通跡

29 紙屋神社

30 湊山温泉

31 雲見御所

32 夢野八幡神社

33 水家神社

34 熊野神社

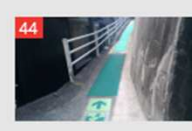
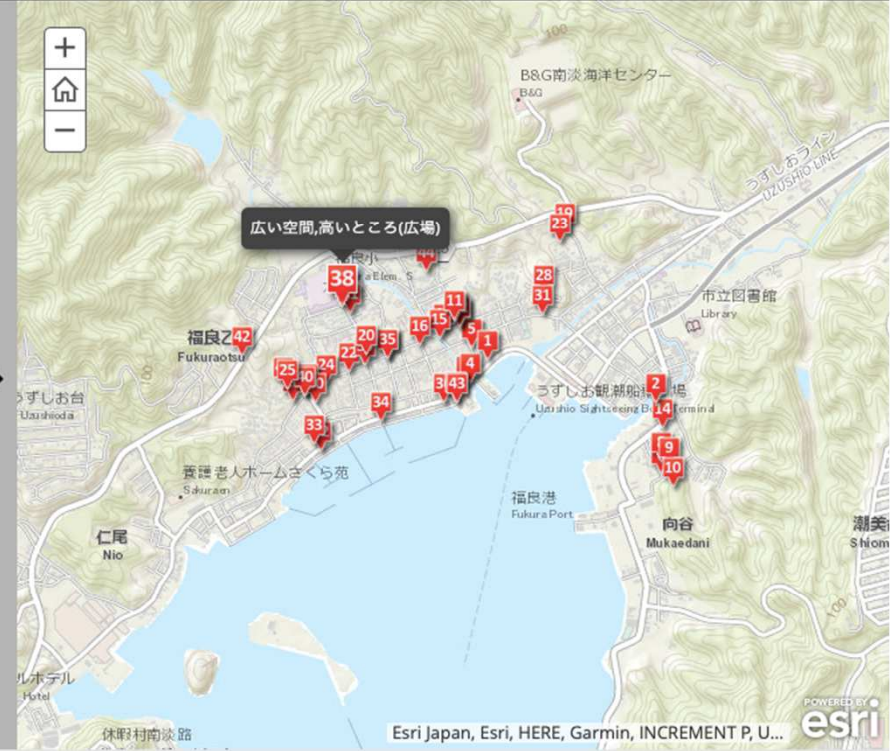
35 願成寺

36 兵庫城址

Esri Japan, Esri, HERE, Garmin, INCREMENT P, USGS, METI/NASA

ここに入力して検索

9:58 2020/01/30



水害のまち：神戸を読み解く

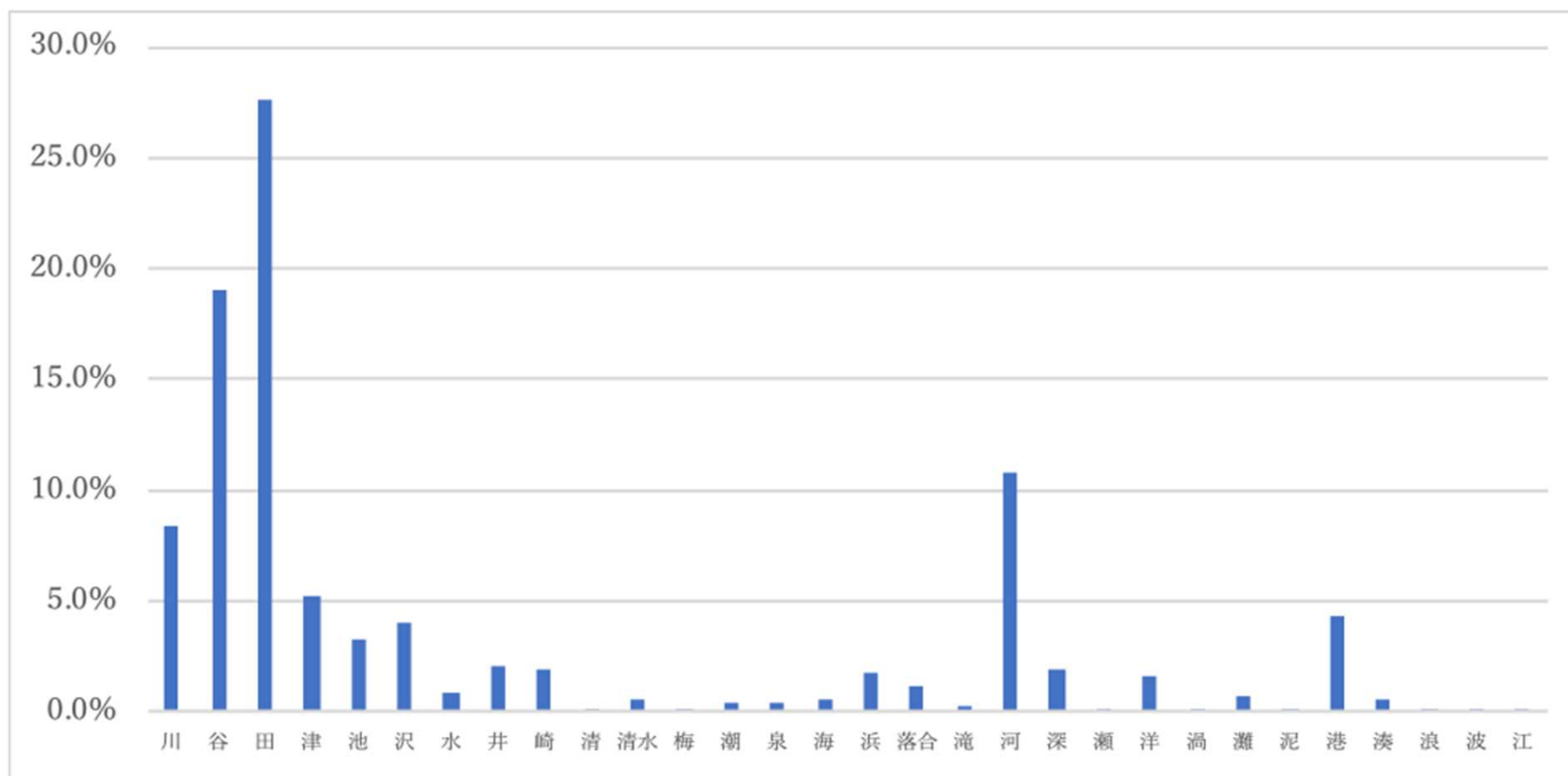
災害地名：過去にその場所で災害が起こった、
経験した可能性が高いと考えられる意味を含む
地名のこと

例えば

- 梅は、土砂災害や洪水で運ばれた土砂が埋まった土地
- 落合は、川の合流点を意味する

→斜面崩壊・土石流と洪水のリスクを考える

神戸市における災害地名出現割合



斜面崩壊・土石流リスク
から見た神戸

使用するデータ

堰堤（ポイント）

国土交通省六甲砂防事務所が管理しているCSVデータをジオコーディングしたものの



河川（ライン）

ArcGIS Data Collection
詳細地図2014近畿地方版の
「水域線」



使用するデータ

土砂災害ハザードマップ

• 兵庫県のオープンデータ

① 溪流（ライン）

- 土砂災害特別警戒区域

② 急斜面

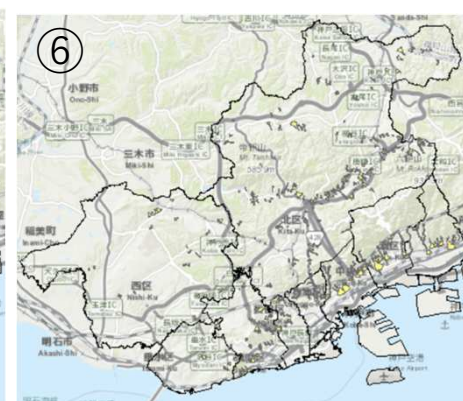
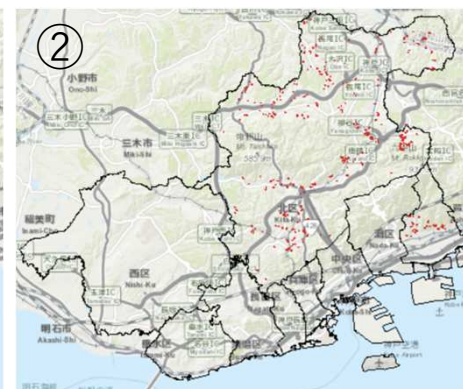
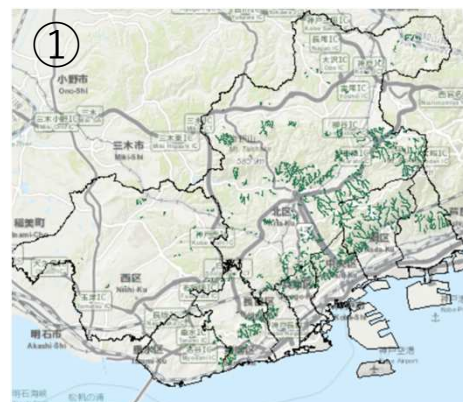
③ 土石流

- 土砂災害警戒区域

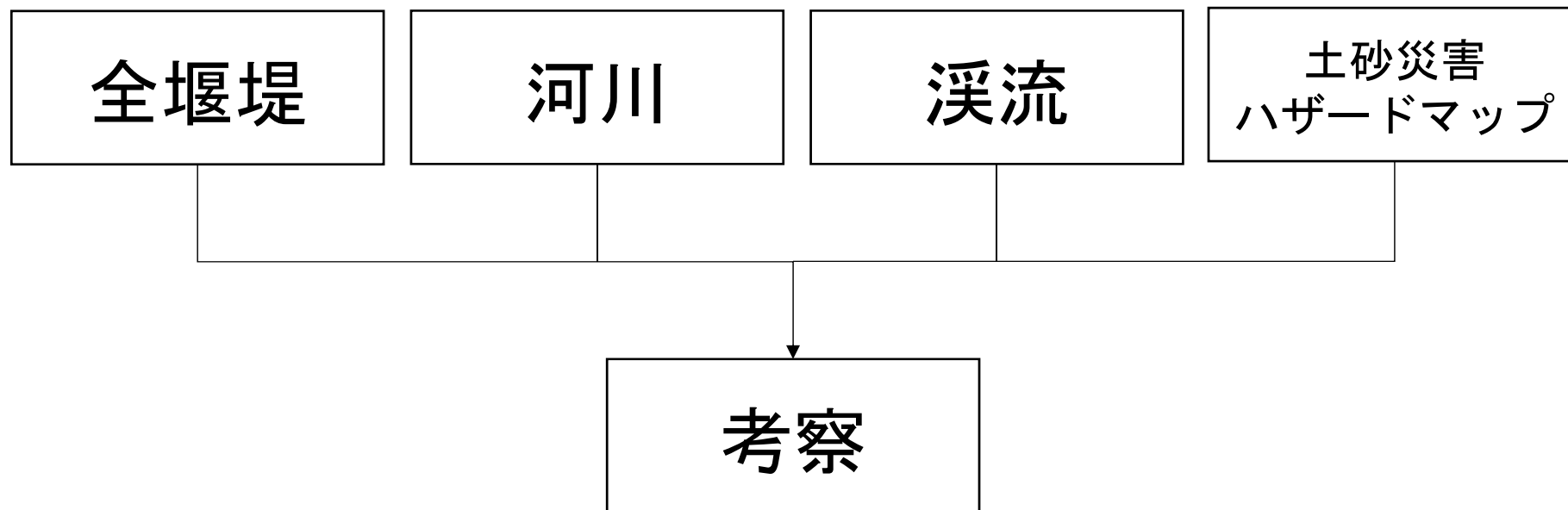
④ 地すべり

⑤ 急斜面

⑥ 土石流



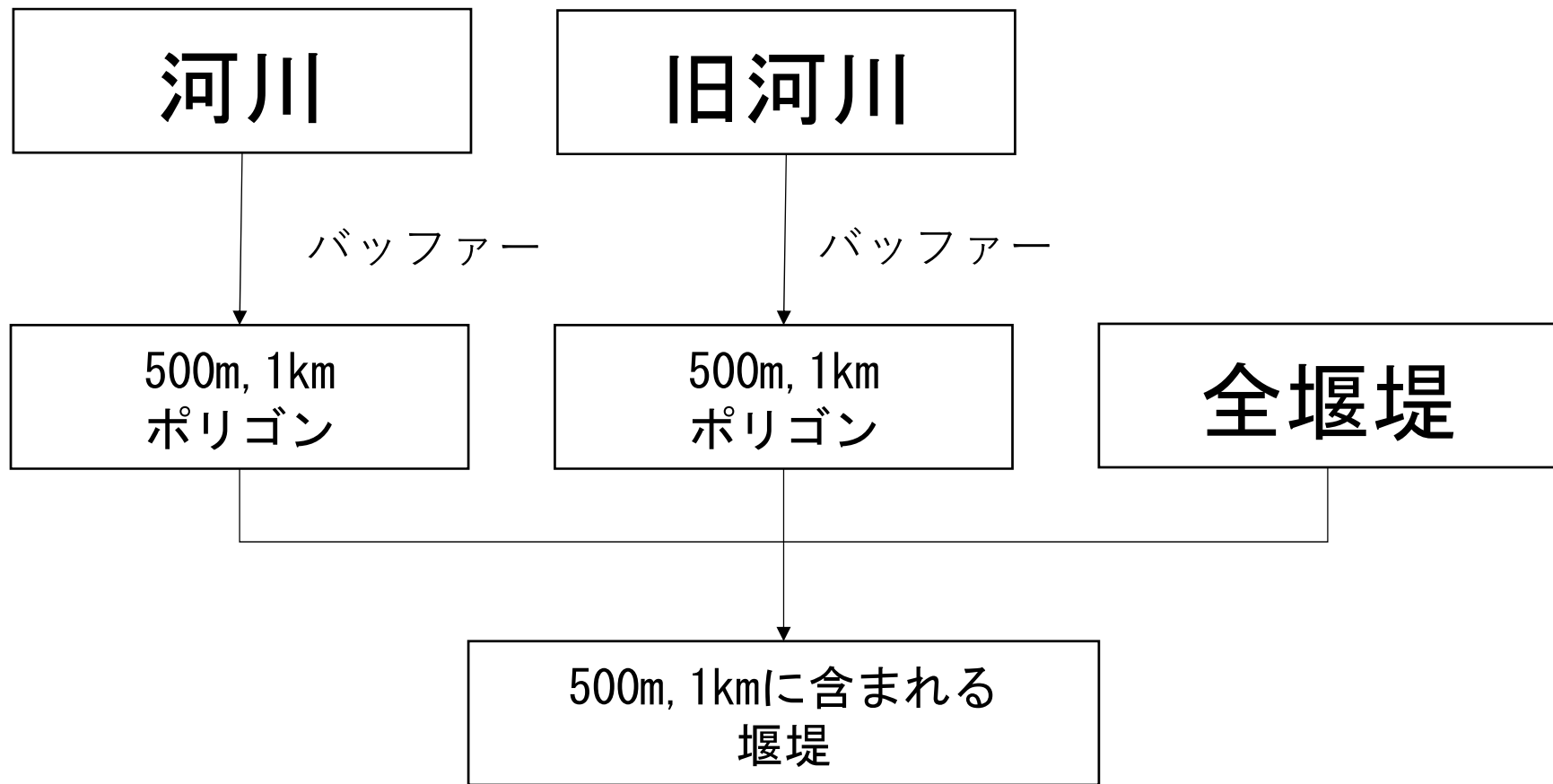
分析フロー



重ね合わせ



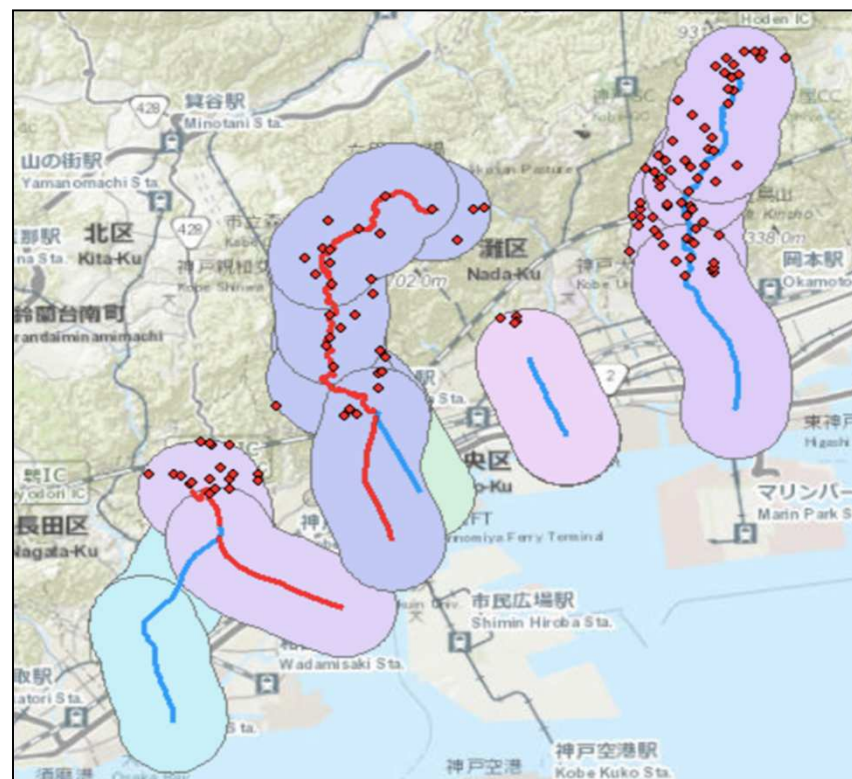
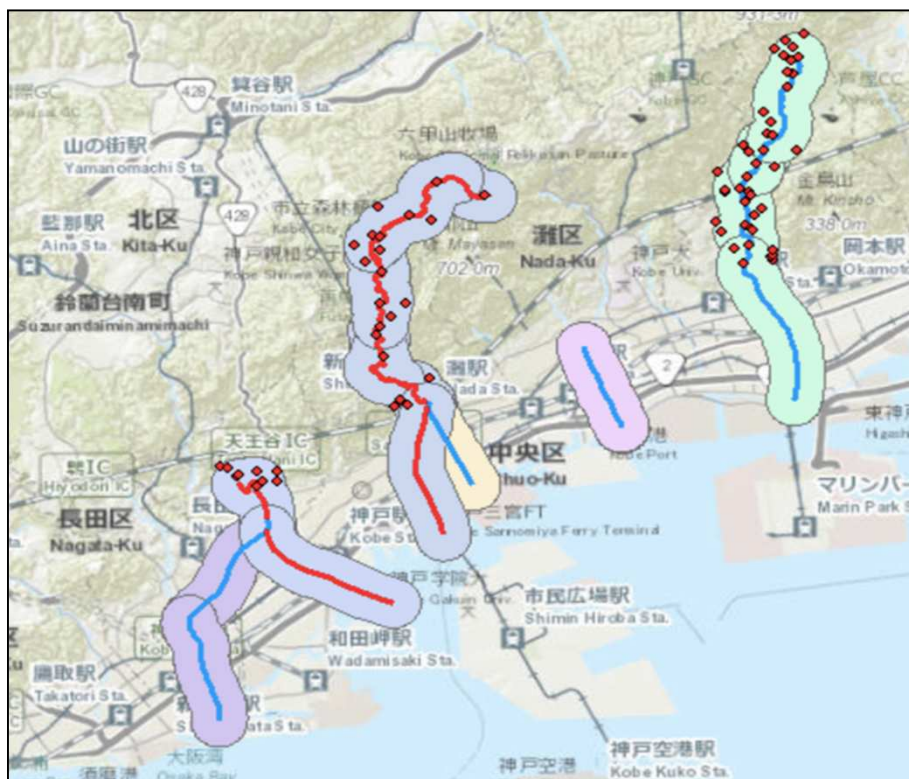
土石流分析フロー



新旧河川に含まれる堰堤

500mに含まれる堰堤

1kmに含まれる堰堤



分析結果

- 主要河川に堰堤が数多く整備されている

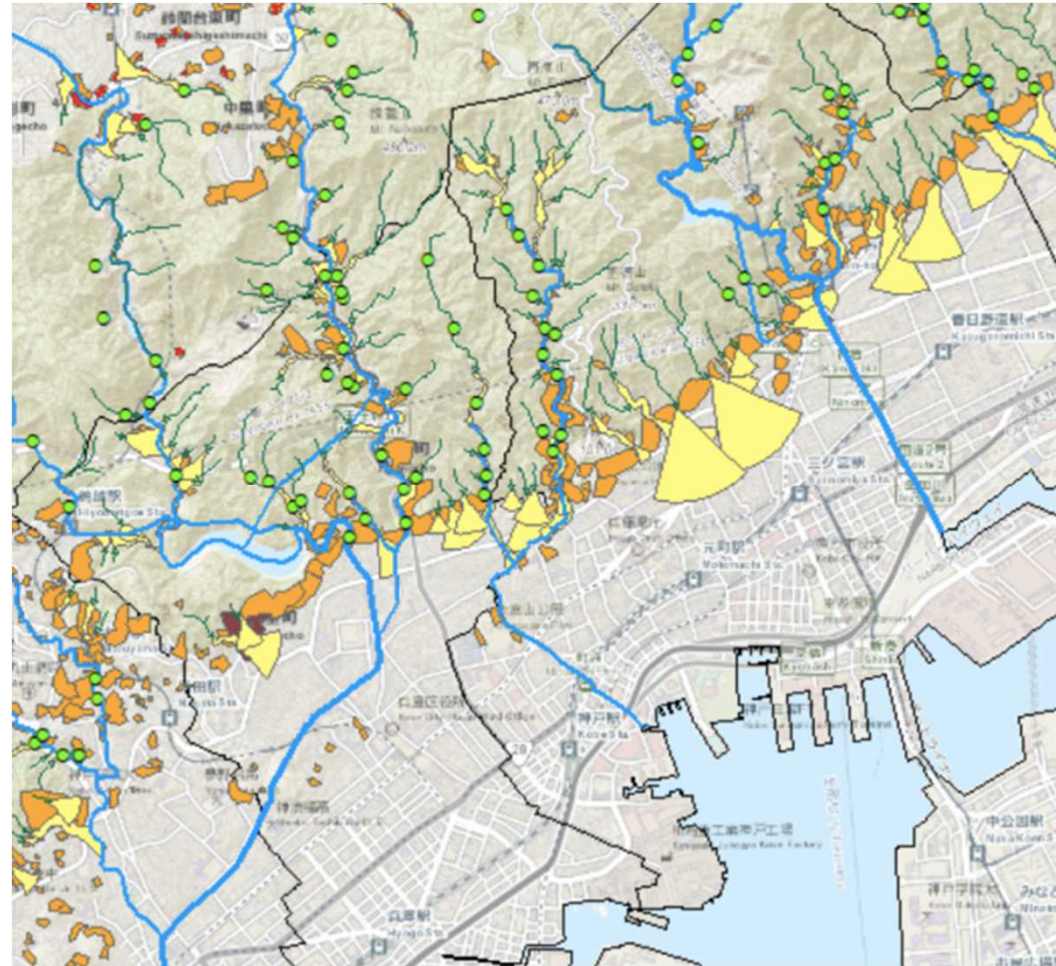
→主要河川から市街地部分に土石流等のハザードは描かれていない

- 溪流のほとんどには堰堤が整備されていない

→溪流の下流部分には土石流（黄色のポリゴン）のリスクがハザードマップ上に描かれている

- 六甲山の山裾に急傾斜（褐色のポリゴン）の場所が多く存在する

→ハザードマップ上に描かれていない斜面崩壊のリスクがある

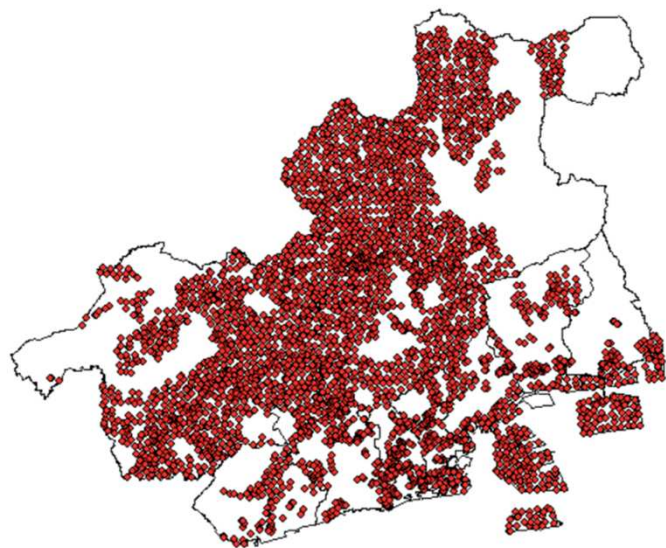


洪水リスク
から見た神戸

使用するデータ

地名（ポイント）

神戸市に存在する10731点の地名データから空間検索で30の災害地名を抽出



河川（ライン）

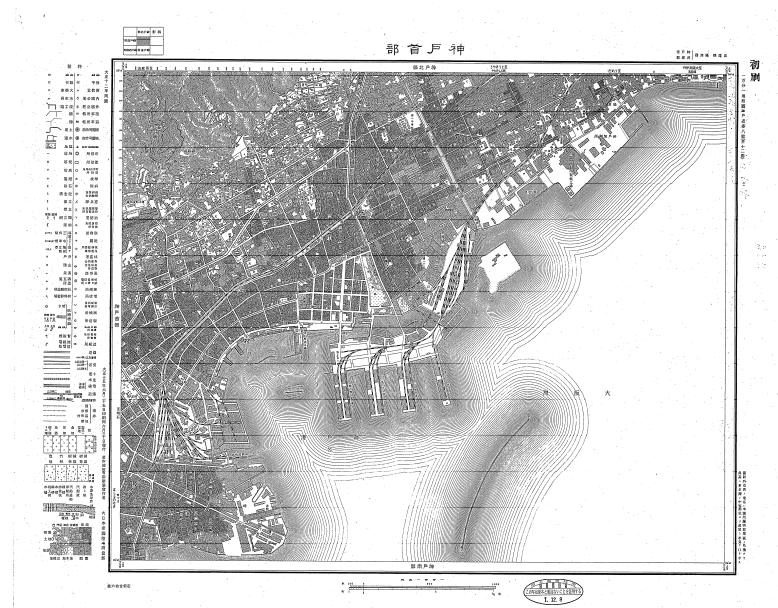
- ArcGIS Data Collection 詳細地図2014近畿地方版の「水域線」



使用するデータ

古地図

- 国土地理院の「地図・空中写真閲覧サービス」から1923年（大正12年）の紙地図をジオリファレンスしレイア化に

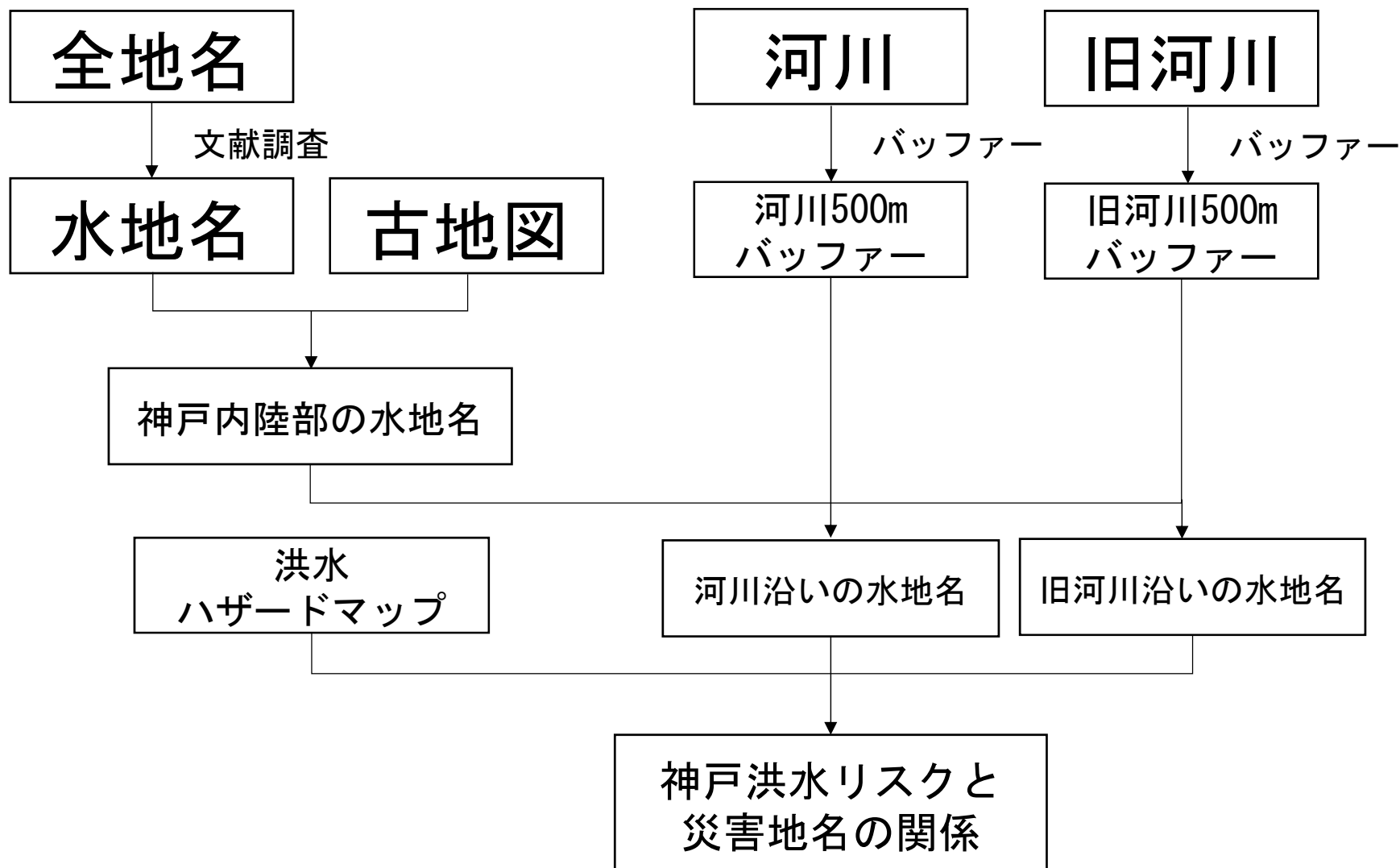


洪水ハザードマップ

- 兵庫県のオープンデータ
浸水想定



分析フロー

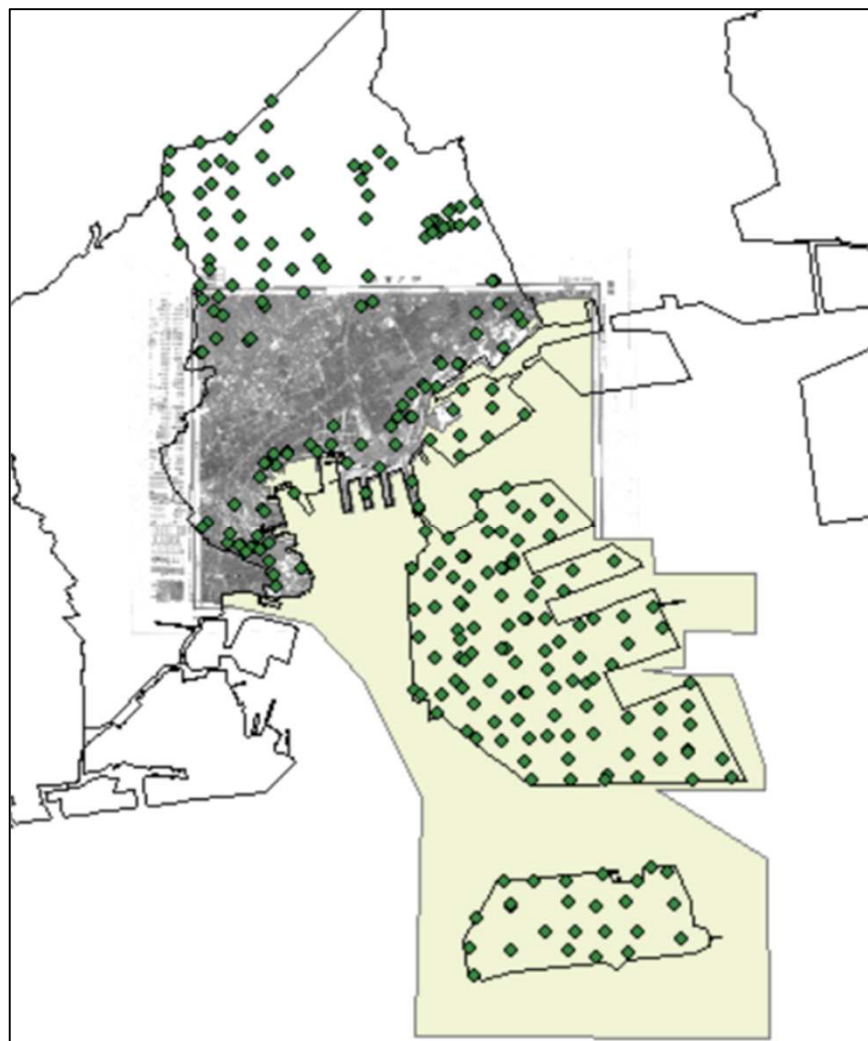


神戸内陸部の水地名 の抽出

レイア化した古地図と現
在の地図を重ね合わせ、
重ならない地域と地名を
削除する

例えば

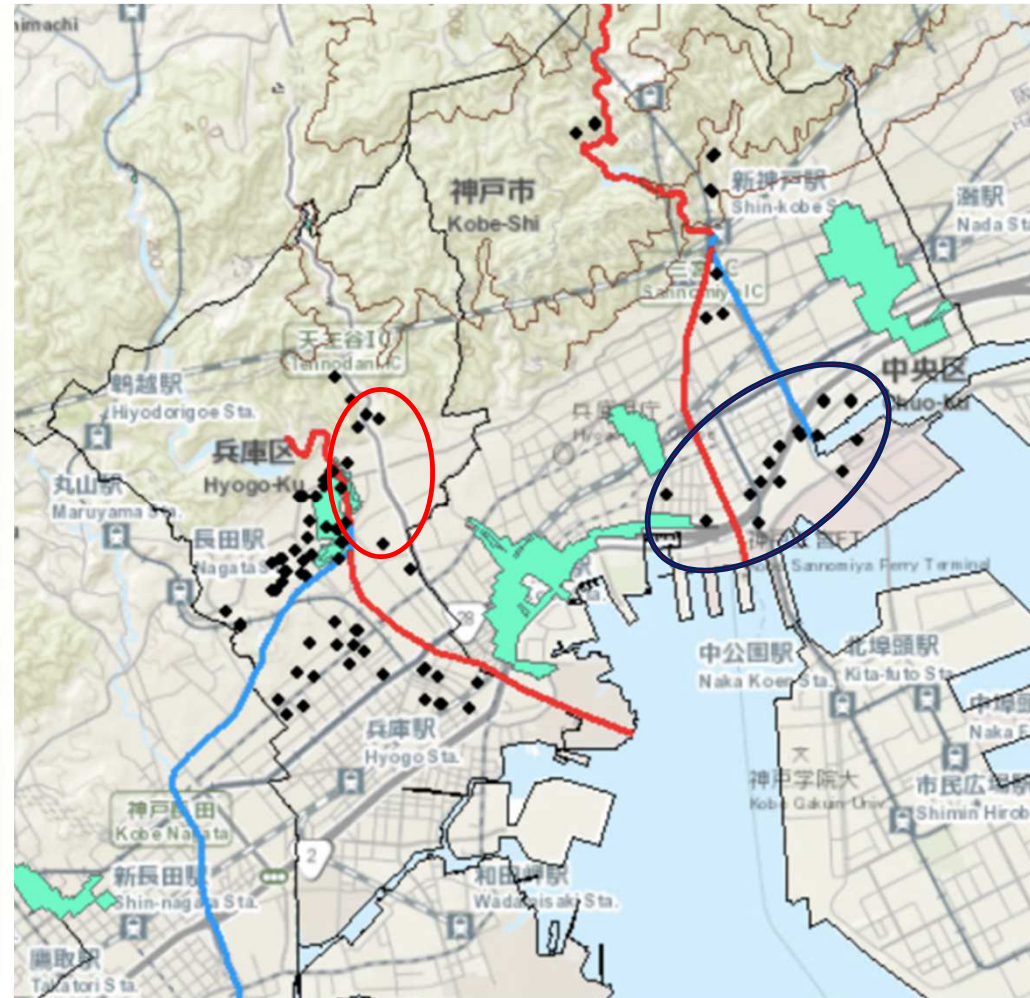
- 近年埋立地となった地
域には「港」の地名が
多く使われている。
よって「港」のつく地
名は除外する



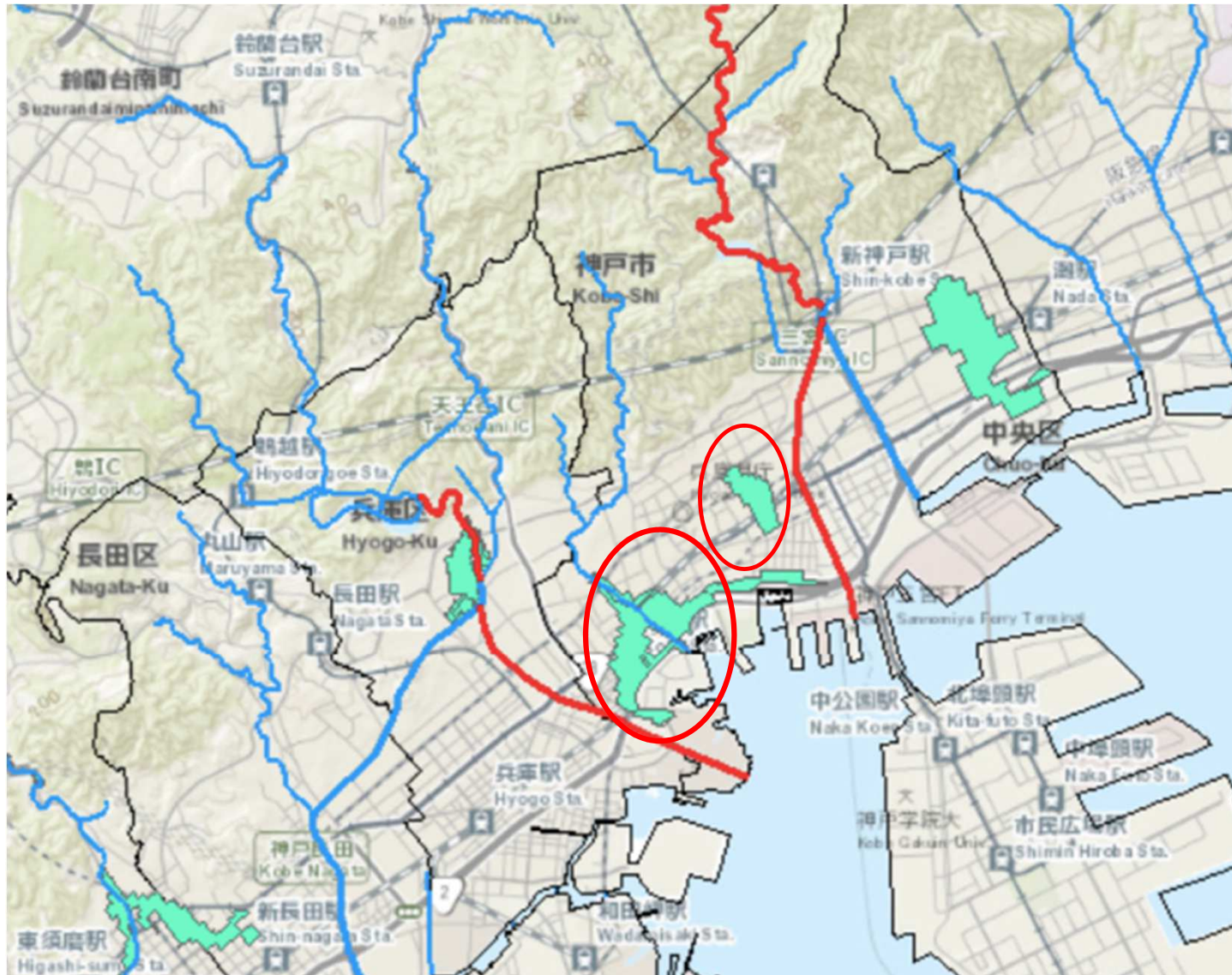
分析結果



岩見さんが推定した大輪田泊概略図 (?の付近)。南北の破線が湊川、宇治川の旧河道。砂州の位置や二千年前の海岸線などから割り出した



宇治川・鯉川の暗渠について

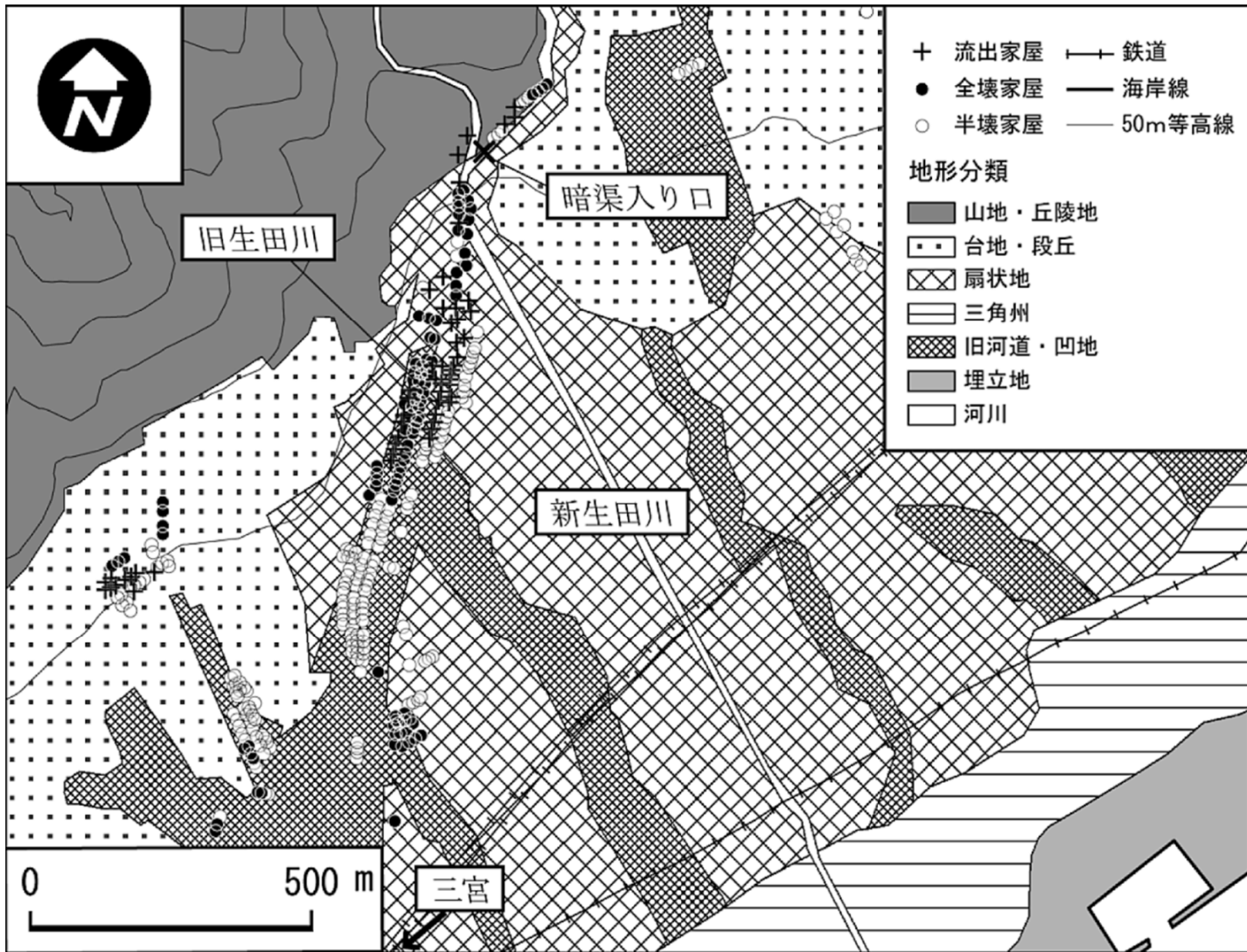


開発過程でもたらされた被害

- 布引生田川暗渠付近

神戸の都市部では、都市計画事業で宅地造成が急速に進み、下水道整備が追いつかなかった。そのため、生活排水による環境悪化が起こり、川の暗渠化が進んだ。





谷端 郷：1938年阪神大水害における家屋被害分布と地形条件・都市化との関連性
 - 神戸市を事例に - 歴史地理学 54-3 (260) 5-19 2012.6

まとめ

土石流や洪水に悩まされてきた、水害のまち：神戸では

- 堰堤の整備、河川の付け替えを通して水害のリスクを
押さえ込んできた
- 堰堤のない溪流への堰堤の整備も今後のリスク軽減に
必要
- 暗渠となっている鯉川を暗渠の解消もしくは何らかの
対応が必要

ご静聴ありがとうございました