



# 冒険観光 ちずあそび

地域貢献プログラムちずあそびとGIS



一般社団法人 Catsジャパン 代表理事 下岡 隆治



# 一般社団法人 Catsジャパン

## ちずあそび



楽しみながら運動不足解消・健康増進。更には、独自のプログラムで地域貢献・地域活性化に寄与。スポーツ庁 Sport in Life コンソーシアム参画事業



## ジョギング教室



一般の市民ランナーに安全な走り方や身体を上手に使うコツを伝授。どれだけ走っても故障しないフォームの習得、サンダルを使ったレッスンが特徴

## 食神坊 風土



調理のできるレアなヒーロー！食を中心としたヒーローコンテンツ事業を運営。楽しい料理教室を提供します

地域を走って！歩いて！マッピングして！  
ポイントゲット！



SUSTAINABLE DEVELOPMENT GOALS

世界を変えるための17の目標

3 すべての人に  
健康と福祉を

11 住み続けられる  
まちづくりを

ちずあそび

北九州市に貢献します

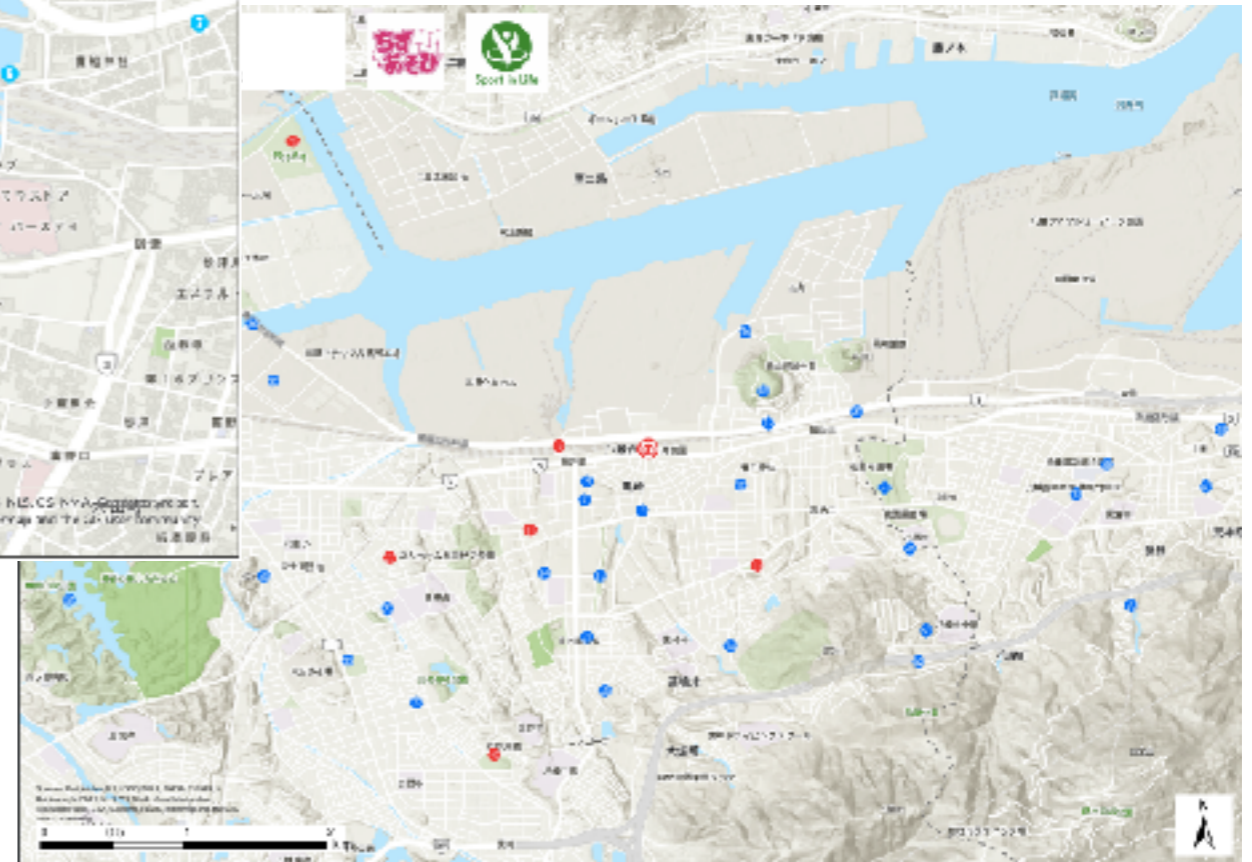
# ちずあそびのMAP

市街地にフォーカスしたマップ ▼



開催テーマや対象者に合わせ  
臨機応変に設定

広範囲に拡大したMAP ▶



# チェックポイントとは？

## 冒険観光 ちずあそび ～小倉周辺の史跡めぐり編

|   |  |   |   |  |  |  |  |  |  |
|---|--|---|---|--|--|--|--|--|--|
| <br>大井町史跡マンホール | <br>福岡県立歴史博物館 | <br>船大工舟師の池      | <br>AIMビル     | <br>キングザンツマンホール | <br>門司口門跡     | <br>船空堀遺跡     | <br>原田町歴史館    | <br>舟橋        | <br>谷巻河川治水遺跡  |
| 昔のアーチがっさついで、今もよく残っているけど...  | 見るほど見事としがらみポイントNo.1?   | 船のど真ん中から眺めたいポイントNo.2 (秋)  | 見立たいところをみつけてみましょう   | 船空堀の地下プランク、スウェーデン人が門司に   | 小倉城の門司口門跡、門司港の出入り口   | こんなところにも！？どこから眺めてみましょうか  | 内部はみれませんが、船橋に船塀の遺跡が...   | 船の中央に船橋がいます。舟橋して舟を   | 江戸時代に建った名倉江門一九州を仕立てた   |
| <br>山口県立史跡     | <br>黒いイカダ     | <br>小倉城跡 船大工舟師の池 | <br>白旗神社      | <br>山口県立史跡      | <br>タコ公園 No.1 | <br>タコ公園 No.2 | <br>レンガのマンホール | <br>黒い道門マンホール | <br>船大工舟師の池   |
| レトロな建物で、現在はカフェになっています   | 黒い意味は不明ですがイカダは船大工舟師の池  | 船の運河ポイント。全体的に撮影ポイントNo.1   | 小倉城跡には池にもいりかたの池がある  | 船空堀の地下プランクが敷いてあります   | 船空堀の地下プランクが敷いてあります   | 船空堀の地下プランクが敷いてあります   | レンガのマンホール、黒い道門マンホール  | 北九州には元々の船大工舟師の池がある   | 船大工舟師の池、船大工舟師の池  |
| <br>船大工舟師の池  | <br>船大工舟師の池 | <br>船大工舟師の池    | <br>船大工舟師の池 | <br>船大工舟師の池   | <br>船大工舟師の池 | <br>船大工舟師の池 | <br>船大工舟師の池 | <br>船大工舟師の池 | <br>船大工舟師の池 |
| 大日本帝国憲法によって定められた皇親御   | 高さ4.5mの石の壁は皇親御の御方です  | 白旗のすぐ近くに、船大工舟師の池の池がある   | 上野の池の池とつながる皇親御の御方です   | 船大工舟師の池の池とつながる皇親御の御方です   | 船大工舟師の池の池とつながる皇親御の御方です   | 北九州では珍しい皇親御の御方です   | 船大工舟師の池の池とつながる皇親御の御方です   | 船大工舟師の池の池とつながる皇親御の御方です   | 船大工舟師の池の池とつながる皇親御の御方です   |
| <br>船大工舟師の池  | <br>船大工舟師の池 | <br>船大工舟師の池    | <br>船大工舟師の池 | <br>船大工舟師の池   | <br>船大工舟師の池 | <br>船大工舟師の池 | <br>船大工舟師の池 | <br>船大工舟師の池 | <br>船大工舟師の池 |
| 船大工舟師の池の池とつながる皇親御の御方です  | 本物か？いさぎよく皇親御の御方です  | 船大工舟師の池の池とつながる皇親御の御方です  | 船大工舟師の池の池とつながる皇親御の御方です  | 船大工舟師の池の池とつながる皇親御の御方です   | 船大工舟師の池の池とつながる皇親御の御方です   | 船大工舟師の池の池とつながる皇親御の御方です   | 船大工舟師の池の池とつながる皇親御の御方です   | 船大工舟師の池の池とつながる皇親御の御方です   | 船大工舟師の池の池とつながる皇親御の御方です   |
| <br>船大工舟師の池  | <br>船大工舟師の池 | <br>船大工舟師の池    | <br>船大工舟師の池 |  |  |  |  |  |  |
| 船大工舟師の池の池とつながる皇親御の御方です  | 船大工舟師の池の池とつながる皇親御の御方です   | 船大工舟師の池の池とつながる皇親御の御方です  | 船大工舟師の池の池とつながる皇親御の御方です  |  |  |  |  |  |  |

★ボーナスポイント

- マンホール 全てクリア ボーナス 50点
- ミッションクリア ボーナス 各20点

● ちずあそび ルール

- ・移動はウォーキングorランニング
- ・チーム全員でチェックポイントを回る
- ・チェックポイントでは撮影者以外が写った写真を撮ります
- ・表に記載している数字が特典です
- ・制限時間オーバーは20点/1分減点です

● 必ずすませポイント 登録してくださいね！

● 地図のエリア内で見つからないけど魅力的なポイントあるいは、写真や、発見したポイントはその内容を登録してください。

# ちずあそびとは？

- ① スタート直前に配布される地図をもとに、チェックポイント(CP)を巡り合計得点を競うスポーツ。移動はウォークorラン



## ちずあそびとは？

② CPをどう回るのか？は各チームの体力や作戦に応じて自由に決めてOK





# ちずあそびとは？

③ CPでは指示書と同じ写真をチームメンバーとともに撮影することで得点獲得となる

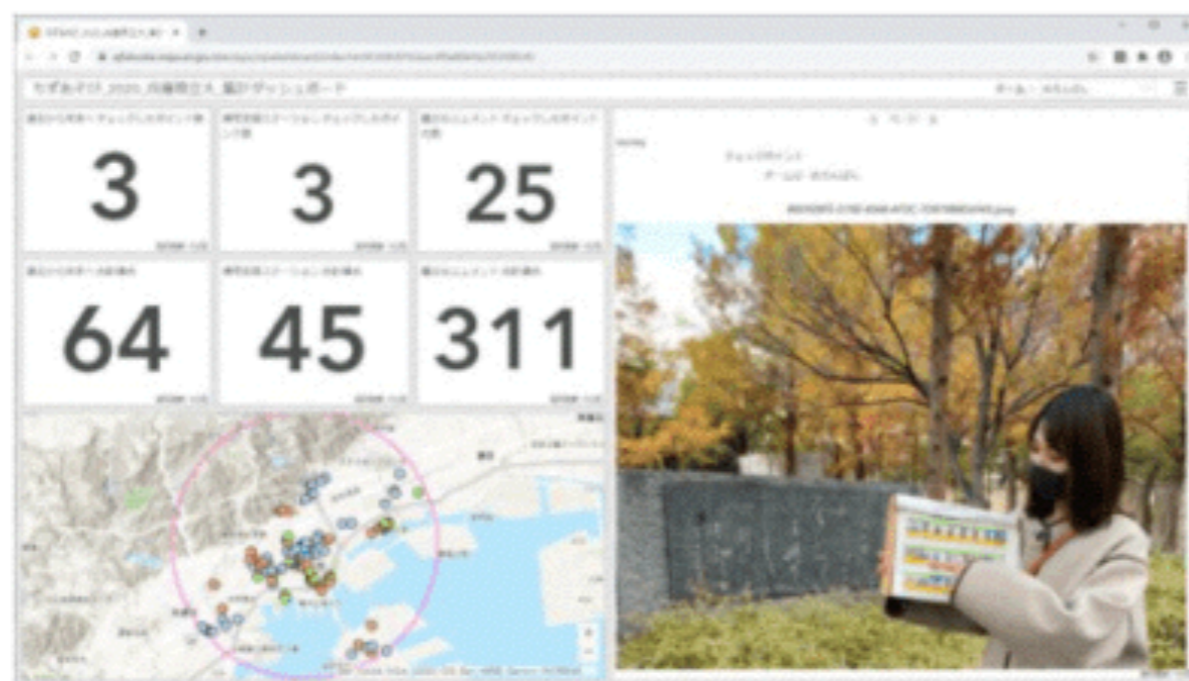


④ 撮影した写真は、ちずあそびアプリで送信する

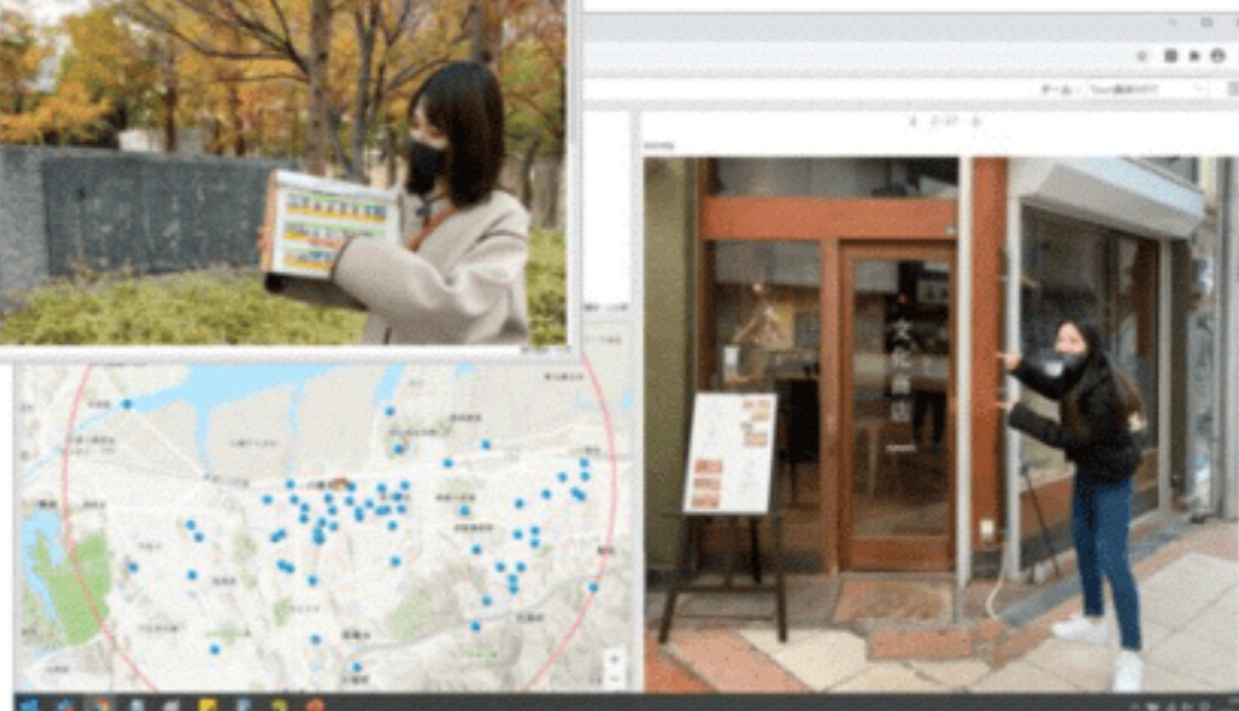


# ちずあそびとは？

⑤ 運営本部では、参加者から送られてきたデータをもとにチーム行動や得点の進捗状況、安全を一元管理。



ミッションポイントでのボーナス配点などもリアルタイムに確認できることで、表彰式などが迅速に行える



# ちずあそびとは？

## ⑥ おこづかいキャッシュバック制度

- ・ 参加費2,000円のうち、1,000円を参加者に還元する
- ・ 概ねキャッシュバック総額に対して100%以上の消費効果が認められている
- ・ エリア内にある店舗や商店街などで利用することで地域貢献に寄与



# ちずあそびのメリット

- ① 地域を好きになる
- ② 運動不足解消になる
- ③ 子供から年長者まで誰もが参加できる
- ④ SNSなどで拡散効果がある
- ⑤ 楽しみながら地域貢献までできる
- ⑥ どんなテーマ・エリアでも柔軟に対応可能

オープンエアで運動不足解消  
しつつ地域への消費活動まで

コロナ禍で最適なイベントに！



# ちずあそびとGIS

## ●GISに出逢う前のちずあそび

### すべてがアナログ💧

- ・MAPのCP登録
- ・ゴール後の得点集計・写真チェック
- ・チーム数が増えると対応困難

## ●GISに出逢ってから

### すべてが快適・スピーディ

- ・CP登録も正確かつ簡単
- ・ゴール時には得点集計もチェックも終わっている
- ・チーム数が増えても対応可能

運営効率化に

大変

役立っています

# GISアプリも進化中

## Suevey123

参加者は**CP到達後**、  
アプリを起動

プルダウンメニュー  
から**現在地**  
を選択

survey123.arcgis.com

登録種別\*

チェックポイント

おすすめポイント

チェックポイント\*

AIMビル  
ギラヴァンツマンホール  
門司口門跡  
防空監視哨  
長浜樹蔵堂

survey123.arcgis.com

登録種別\*

チェックポイント

おすすめポイント

チェックポイント\*

旧九州電力マンホール

写真\*

6E745E5B-FBFC-4...jpeg 1.7MB

送信

スマホで**写真撮影**  
して**送信**

# GISアプリも進化中

## ダッシュボード



最新のダッシュボード

各チームの状況を  
リアルタイムにモニタリング

運営本部でCPに間違いはないか？  
ボーナスやミッションなどクリアしているか？  
写真を照合しながら確認

点数・ボーナスの自動集計

| 順位 | チーム名          | 得点  | チェックポイント数 | なし | クリア済 | 残 | クリア済率 | ボーナス率 | 合計得点 |
|----|---------------|-----|-----------|----|------|---|-------|-------|------|
| 2  | 1 ぶーびーず       | 118 | 24        | 0  | 7    | 7 | 0     | 0     | 118  |
| 3  | 2 体も          | 118 | 20        | 0  | 0    | 0 | 0     | 0     | 118  |
| 4  | 3 ロンダキ        | 112 | 21        | 0  | 1    | 0 | 0     | 0     | 112  |
| 5  | 4 激辛ラー        | 110 | 18        | 1  | 0    | 0 | 0     | 0     | 110  |
| 6  | 5 赤崎和歌山一ツ成隊+  | 110 | 20        | 0  | 0    | 0 | 0     | 0     | 110  |
| 7  | 6 一応、記念丸      | 112 | 18        | 0  | 0    | 7 | 0     | 0     | 112  |
| 8  | 7 フォーミュラ      | 110 | 17        | 0  | 0    | 0 | 0     | 0     | 110  |
| 9  | 8 心太夫         | 114 | 21        | 0  | 7    | 0 | 0     | 0     | 114  |
| 10 | 9 激辛TJZ       | 110 | 16        | 1  | 1    | 0 | 0     | 0     | 110  |
| 11 | 10 しゃんま       | 100 | 14        | 1  | 0    | 0 | 0     | 0     | 100  |
| 12 | 11 4thteam070 | 97  | 16        | 0  | 0    | 0 | 0     | 0     | 97   |
| 13 | 12 1st        | 97  | 14        | 0  | 0    | 0 | 0     | 0     | 97   |
| 14 | 13 オーブボーイ     | 97  | 12        | 0  | 0    | 0 | 0     | 0     | 97   |
| 15 | 14 多岐山隊       | 95  | 17        | 0  | 0    | 0 | 0     | 0     | 95   |
| 16 | 15 ちーち        | 98  | 11        | 1  | 0    | 0 | 0     | 0     | 98   |
| 17 | 16 1st        | 98  | 10        | 1  | 0    | 0 | 0     | 0     | 98   |
| 18 | 17 1st        | 98  | 10        | 0  | 0    | 0 | 0     | 0     | 98   |
| 19 | 18 ちんちん       | 98  | 14        | 0  | 0    | 0 | 0     | 0     | 98   |
| 20 | 19 ちんちん       | 94  | 10        | 0  | 0    | 0 | 0     | 0     | 94   |
| 21 | 20 ちんちん       | 90  | 14        | 0  | 0    | 0 | 0     | 0     | 90   |
| 22 | 21 ちんちん       | 90  | 10        | 0  | 0    | 0 | 0     | 0     | 90   |
| 23 | 22 ちんちん       | 90  | 11        | 0  | 0    | 0 | 0     | 0     | 90   |
| 24 | 23 ちんちん       | 80  | 0         | 0  | 0    | 0 | 0     | 0     | 80   |
| 25 | 24 ちんちん       | 80  | 0         | 0  | 0    | 0 | 0     | 0     | 80   |
| 26 | 25 ちんちん       | 12  | 0         | 0  | 0    | 0 | 0     | 0     | 12   |
| 27 | 26 ちんちん       | 3   | 1         | 0  | 0    | 0 | 0     | 0     | 3    |

## ちずあそびによる地域貢献効果について

| 日時       | 開催地                   | キャッシュバック*<br>総額 | 実際の<br>消費金額 | 消費率           | 備考                         |
|----------|-----------------------|-----------------|-------------|---------------|----------------------------|
| 2021年/1月 | 小倉<br>魚町商店街           | 36,000円         | 60,503円     | <b>168.1%</b> | 魚町商店街の商品券                  |
| 2021年4月  | 門司港レトロ<br>門司港グランマーケット | 67,000円         | 86,130円     | <b>128.6%</b> | MESと共催                     |
| 2021年11月 | 小倉<br>小倉あかり倶楽部        | 32,000円         | 32,184円     | <b>100.6%</b> | 初の夜開催<br>お店自粛の影響あり         |
| 2021年11月 | 尼崎<br>あまおだ減災フェス       | 48,000円         | 48,000円     | <b>100%</b>   | 期日限定商品券のため<br>全て使用されたものとする |

\*キャッシュバック対象者=中学生以上

ちずあそび開催 = 地域での消費喚起



## ちずあそびによる地域貢献効果について

### ● 検討課題

- ・ ちずあそびの認知度アップ
- ・ 現金ではなく商品券・クーポンや電子マネーの活用
- ・ 店舗や商店街などとの提携
- ・ 地域貢献度のイメージ付けやアピール

活用の幅を  
広めていきたい

地域の魅力に継続的に触れるコンテンツとして

各種イベントなどの+アルファ要素として

# ちずあそびの展開例

## No.1 2020/11 大学対抗ちずあそび

各先生主導のもと、テーマの選定、事前調査、ディスカッションを行い  
実際にちずあそびの仕組みを活用して成果を確認する

北九州市立大学



兵庫県立大学



# ちずあそびの展開例

事前のプレゼン大会やちずあそび終了後  
オンラインで大学間交流も楽しみました

**VS**

北九州市立大学

兵庫県立大学

学生が楽しみながら体験できる  
学びのコンテンツとして利用できる可能性

| Activity Name  | Points | Score |
|----------------|--------|-------|
| MAKE You HAPPY | 27     | 296   |
| カレーの王様         | 15     | 113   |
| Team黒崎 WEST    | 27     | 365   |
| めろんぱん          | 31     | 420   |
| レミネム           | 18     | 200   |
| モニュメンターズ       | 15     | 192   |

# ちずあそびの展開例

## No.2 2021/1 公園指定管理業者、魚町商店街とのコラボ

### ●北九州パークマネージメント 共同事業体

勝山公園、あさの汐風公園、小倉城、小倉城庭園  
などを管理



### ●魚町商店街

小倉市街地の中心商店街  
キャッシュバックとして、商店街で使える  
1,000円の商品券を配布



# ちずあそびの展開例

## No.3 2021/4 門司港グランマーケットでの開催



- ・ 門司港エリアの観光名所やスポットを紹介
- ・ 商店街や周辺エリアへの来客者分散効果

- ・ 大規模イベントにおけるプレイイベントとしての可能性
- ・ 混雑する場所での効果的な人流形成



# ちずあそびの展開例

## No.4 2021/11 地域振興団体とのコラボ開催

### ●小倉あかり倶楽部（北九州市 都市景観課）

あかりによる”夜の小倉のまち”の魅力づくり

参加者の皆さんに  
新規あかりスポットを探して  
もらうミッション実践



# ちずあそびの新たな展開

## No.5 2021/11 あまおだ減災フェスへの参加

### ●あまおだ減災フェス（兵庫県立尼崎小田高等学校）

尼崎小田高校が地域防災活動のHUBとなり  
地域の皆さんと防災について考える時間を  
共有。地域の防災力の向上を目指す取り組み

初の遠征開催

#### 協賛

- ・あまがさきキューズモール様より  
賞品としての商品券（22,000円分）
- ・アミング潮江商店街振興組合様より  
参加賞  
(食事券1,000円分をキャッシュバック)

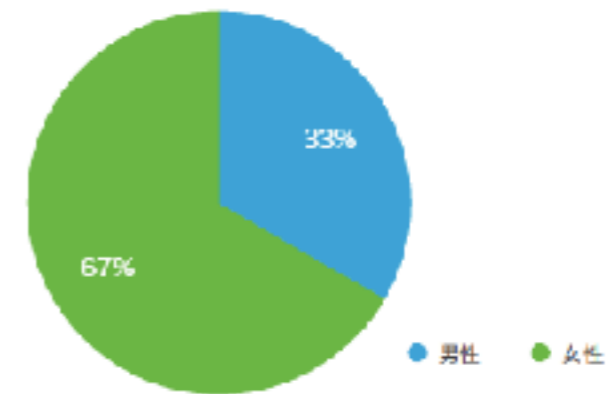


# ちずあそび参加者の声

2021/11 あまおだ減災フェスでのアンケート

参加人数/男女比

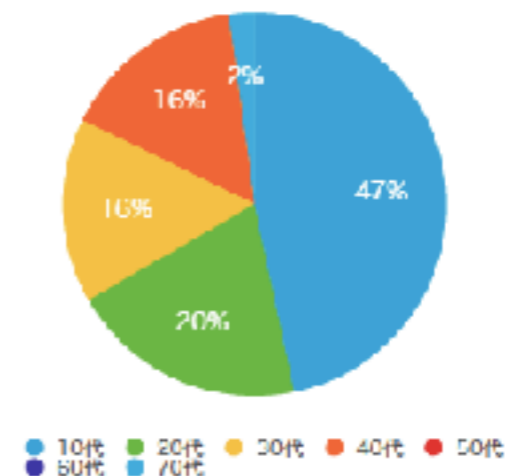
| 回数 | 人数 |
|----|----|
| 男性 | 15 |
| 女性 | 30 |
| 合計 | 45 |



初開催地のため  
参加者全員が初参加。  
回答を回収できた  
45例を分析

年齢区分

| 年齢    | 人数 |
|-------|----|
| 10代   | 21 |
| 20代   | 9  |
| 30代   | 7  |
| 40代   | 7  |
| 50代   | 0  |
| 60代   | 0  |
| 70代   | 1  |
| 80代以上 | 0  |
| 合計    | 46 |



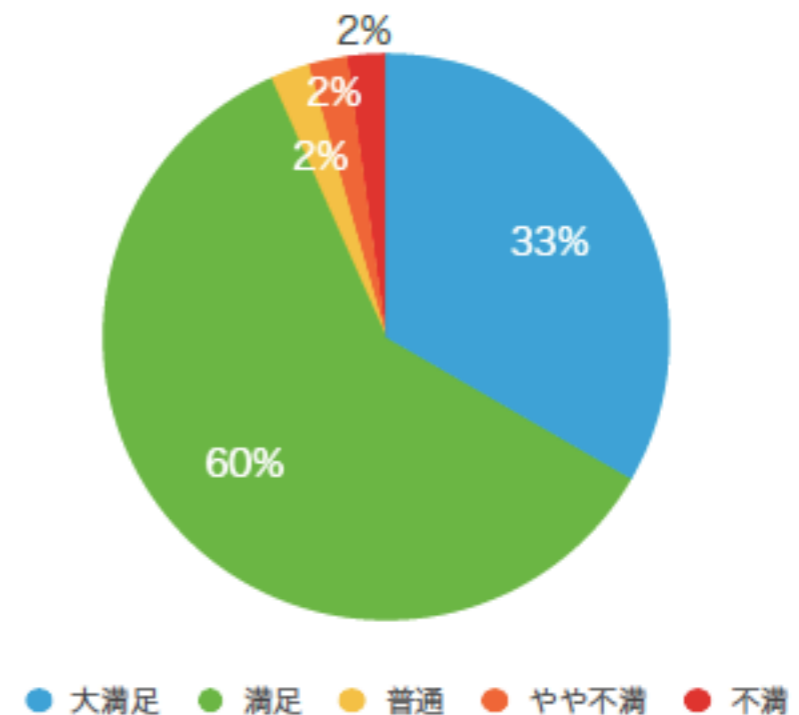


# ちずあそび参加者の声

2021/11 あまおだ減災フェスでのアンケート

満足度

| 年齢   | 人数 |
|------|----|
| 大満足  | 15 |
| 満足   | 27 |
| 普通   | 1  |
| やや不満 | 1  |
| 不満   | 1  |
| 合計   | 45 |



93%の方が  
満足以上

# ちずあそび参加者の声

## 2021/11 あまおだ減災フェスでのアンケート

### ◎ちずあそびへのご意見・ご要望

- ・お店が少し見つけにくいところがあった
- ・運動になりました
- ・久々に運動できたことでリフレッシュできました
- ・今まで知らなかったけど、行ってみたい店を見つけることができ良かったと感じました
- ・4人全員（参加者全員）写真を撮る方がフェアだと思います
- ・参加者全員（撮影者以外）が写真に写るということを明記した方がいいと思います
- ・地図の場所をわかりやすく書いて欲しい
- ・案外遠かったです
- ・こどもとまちあるきを楽しくできる良い機会でした。ポイント制でゲーム感覚で楽しめたそうです
- ・場所が分かりにくいところがあった
- ・地元ではなく知らない土地でやってみたい
- ・地図をもう少し分かりやすくしてほしい
- ・地図が不親切、表記がややこしい
- ・範囲が広すぎる

# ちずあそび参加者の声

## 2021/11 あまおだ減災フェスでのアンケート

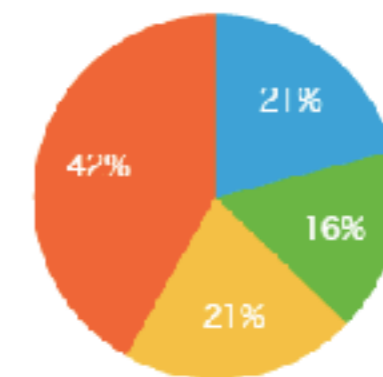
### ●スポーツ庁のアンケート

| この事業（ちずあそび）に参加する前の運動・スポーツの実施状況について教えてください | 人数 |
|---|----|
| ①週に1回以上の頻度                                | 9  |
| ②週に1回未満 定期的に                              | 7  |
| ③年に数回程度                                   | 9  |
| ④全く実施していなかった。                             | 10 |
| 合計  | 40 |



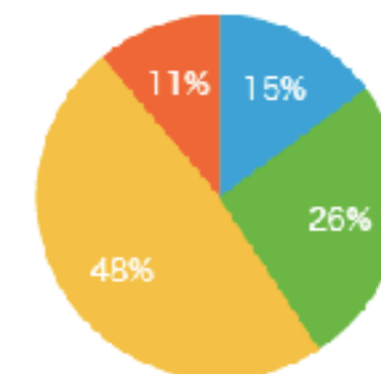
③④の27名

運動習慣  
なし



● ①週に1回以上の頻度  
● ②週に1回未満 定期的に  
● ③年に数回程度  
● ④全く実施していなかった

| 現在、定期的に運動・スポーツを実施していない方（Q2で③～④と回答した方）にお伺いします。この事業（ちずあそび）に参加した後の運動・スポーツへの意欲の変化について教えてください（まだ実施に至ってなくても構いませんので、運動・スポーツ実施への意欲について教えてください） | 人数 |
|--|----|
| ①週1日以上、運動・スポーツを実施したい   | 4  |
| ②定期的に運動・スポーツを実施したい   | 7  |
| ③機会があれば運動・スポーツを実施したい   | 13 |
| ④実施したいという意欲は持っていない   | 0  |
| 合計   | 27 |



88.9%  
運動意欲↑

● ①週1日以上、運動・スポーツを実施したい  
● ②定期的に運動・スポーツを実施したい  
● ③機会があれば運動・スポーツを実施したい  
● ④実施したいという意欲は持っていない

# ちずあそび参加者の声

2021/11 あまおだ減災フェスでのアンケート

検証：ちずあそびは運動したいという意欲を喚起するプログラムか？

結果：運動習慣がない27名の方のうち、24名（88.9%）の方がちずあそび参加後にスポーツを実施したいという意欲（①~③）を持った。

特に定期的に運動・スポーツを実施したいという意欲を持った方が11名（40.7%）に認められた。

このことより、ちずあそびに参加することで運動・スポーツ実施への意欲が高められることが示唆される。



運動不足解消、地域活性化、地域の抱える諸問題を

**ちずあそび**で楽しみながら解決！

地域に活力を取り戻し  
健康増進にも役立つ！

ちず  
あそび

2022年も  
いろんなテーマで  
開催します！

ご清聴ありがとうございました